

Virbac propose un programme en 4 étapes:

- 1 Nettoyage professionnel des dents chez le vétérinaire avec élimination de la plaque/du tartre et examen du parodonte
- 2 Brossage quotidien des dents
- 3 Lamelles à mâcher CET ou VeggieDent: 1 lamelle par jour immédiatement après le repas
- 4 Vetaquadent: à renouveler chaque jour dans l'eau de boisson



Votre cabinet vétérinaire:



RECYCLÉ
Papier fait à partir
de matériaux recyclés
FSC® C017887

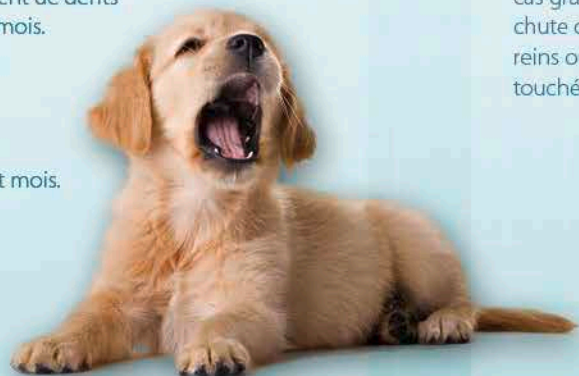
Virbac

Les soins d'hygiène dentaire du chien et du chat



Le chien change de dents à l'âge de quatre à sept mois; ce changement est plus précoce chez les chiens de grande race. Les dents de lait tombent et les dents définitives, 42 au total, percent. Cela peut prendre jusqu'à trois mois.

Chez le chat, le changement de dents se fait entre quatre et six mois. La dentition permanente comprend 30 dents. En règle générale, le changement de dents est terminé à l'âge de huit mois.



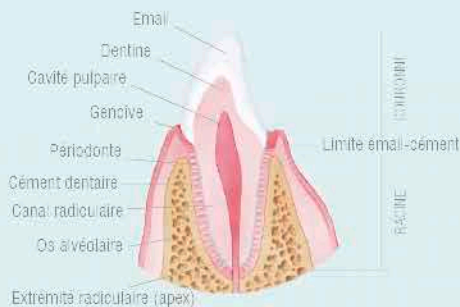
Si le tartre n'est pas éliminé, la pression mécanique et les bactéries dans la cavité buccale finissent souvent par engendrer une inflammation des gencives. Celle-ci commence par une rougeur nettement visible. L'inflammation des gencives peut gagner l'ensemble du parodonte. Les cas graves laissés sans traitement peuvent se solder par la chute des dents. Le reste de l'organisme, foie, rate, cœur, reins ou ganglions lymphatiques, peut également être touché par la dissémination des bactéries.

Les études ont montré que plus de 80 % des chiens de plus de trois ans souffrent de parodontite, un terme qui regroupe toutes les affections inflammatoires du parodonte. Chez les chats aussi, les inflammations des gencives (gingivite) et de la cavité buccale (stomatite) sont fréquentes et vont de pair avec une mauvaise haleine et la présence de tartre.



Les dangers de la plaque dentaire

Dès l'apparition des dents définitives, vous devriez prodiguer des soins d'hygiène dentaire réguliers à votre animal. Avec le temps, une hygiène insuffisante des dents et de la cavité buccale peut engendrer de sérieux problèmes. Les restes d'aliments entre les dents fournissent un milieu de culture idéal pour les bactéries. Celles-ci prolifèrent de manière incontrôlée, ce qui favorise la mauvaise haleine ainsi que la formation de plaque dentaire. La plaque est constituée d'une grande quantité de bactéries proliférant rapidement; lorsque s'y ajoutent les minéraux de la salive, elle prend la forme dure de tartre. Celui-ci est d'une couleur jaune, brune ou grise et adhère solidement et bien en évidence à la surface externe des canines et des molaires.



Chien



Chat



● Incisives

● Canines

● Molaires



La prévention passe par les soins d'hygiène dentaire

Une fois que le tartre s'est formé, un nettoyage professionnel des dents chez le vétérinaire est nécessaire, car les produits de soins dentaires n'agissent que sur une dentition exempte de plaque et de tartre. Mais le nettoyage des dents chez le vétérinaire n'a d'effet à long terme que s'il est suivi de soins d'hygiène dentaire corrects à domicile. Le biofilm actif à la surface des dents – point de départ de toutes les maladies parodontales – doit être régulièrement éliminé. Le brossage quotidien des dents constitue la méthode la plus simple et la plus efficace pour éliminer la plaque, chez les chiens comme chez les chats.



Une fois le tartre formé, le nettoyage professionnel des dents chez le vétérinaire constitue la seule solution. Lors du nettoyage des dents sous narcose, votre vétérinaire enlève le tartre et la plaque des dents de votre chien ou de votre chat et examine tout le parodonte. Après le détartrage, vous devriez procéder à un nettoyage régulier des dents. Votre vétérinaire vous conseillera volontiers à ce sujet.



Un bon nettoyage des dents

Le brossage des dents se fait avec des mouvements circulaires doux sur toutes les dents et toutes les surfaces dentaires; il devrait durer quelques minutes. Pour empêcher efficacement la formation de tartre, un brossage des dents quotidien est recommandé. Pour que cette procédure devienne anodine, il convient d'y habituer chiens et chats dès le plus jeune âge. Une fois le brossage terminé, l'animal sera récompensé – le chien avec une promenade ou un article à mâcher par exemple, le chat avec son jouet préféré.

En 5 étapes vers des dents propres

Ne passez à l'étape suivante que lorsque votre animal s'est habitué à vos manipulations. Cela peut prendre plusieurs jours.

- 1 **Accoutumez votre animal à la manipulation de sa bouche.**
- 2 **Faites-lui goûter un peu de dentifrice.**
- 3 **Utilisez d'abord un doigtier avec un peu de dentifrice. Laissez votre animal déglutir à intervalles réguliers.**
- 4 **Brossez toutes les dents avec la brosse à dents.**
- 5 **Récompensez votre animal.**



La gamme des produits dentaires de Virbac

Demandez à votre vétérinaire une brosse à dents et un dentifrice spécialement conçus pour les chiens et les chats.

Les **brosses à dents C.E.T.**[®] existent en différentes tailles pour les petits ou grands chiens ainsi que pour les chats.



Le **dentifrice enzymatique C.E.T.**[®] au goût de poulet convient aux chiens et aux chats. Avec un brossage quotidien, il y a abrasion mécanique des surfaces dentaires. Les enzymes contenues dans le dentifrice stimulent la production d'une molécule naturellement présente dans la salive qui inhibe la croissance des bactéries ainsi que la production d'acide par les bactéries responsables de la formation de la plaque.

Bucogel[®] est un gel dentaire pour les chiens et les chats à base de chlorhexidine. Il a un effet antimicrobien. Bucogel contient en outre des ingrédients qui éliminent le tartre et polissent les dents. Exempt d'ingrédients d'origine animale, il convient aux animaux allergiques.



N'utilisez jamais de dentifrice destiné aux humains. En cas d'ingestion, ceux-ci peuvent provoquer des intoxications (notamment les dentifrices contenant du fluor).



Les soins d'hygiène dentaire en mastiquant

Les animaux ne tolèrent pas tous qu'on leur brosse les dents, notamment lorsqu'ils sont déjà âgés et n'y ont jamais été habitués. De plus, certaines zones, comme les molaires du fond ou la face interne des dents, sont plus difficiles à atteindre et restent des foyers de parodontose et d'infections bactériennes.

Les **lamelles enzymatiques à mâcher C.E.T.**[®] constituent une alternative au brossage des dents ou un complément judicieux. Les chiens adorent mâchouiller des objets. Cette mastication naturelle renforce les dents et les muscles de la mâchoire, stimule le flux salivaire et contribue au nettoyage des dents. Comme les chiens aiment le goût et la texture des lamelles de peau de bœuf et qu'ils les mâchent donc longtemps, il en résulte un effet de décapage utile pour nettoyer les dents. Les lamelles sont enduites d'une couche enzymatique pour optimiser et renforcer le nettoyage mécanique.



Lamelles à mâcher CET
S, M, L ou XL
pour toutes les races de chiens

Les lamelles à mâcher **VeggieDent®** pour les chiens sont pauvres en calories et d'origine 100% végétale. Elles ne contiennent pas de protéines animales, ni de blé et conviennent donc bien aux chiens souffrant d'intolérance alimentaire. Leur texture et leur forme brevetée en Z garantissent un nettoyage mécanique intense des dents par abrasion, réduisant la formation de plaque et de tartre. La nouvelle formule FRESH à base de grenade, d'érythritol et d'inuline combat en outre les causes de la mauvaise haleine.



VeggieDent Fresh XS, S, M ou L, pour toutes les races de chiens

Les lamelles à mâcher devraient toujours être proposées immédiatement après les repas, car un chien affamé les avalera au lieu de les mastiquer longuement.



Vous pouvez également améliorer l'hygiène dentaire et lutter contre la mauvaise haleine avec l'eau de boisson de votre animal. Avec les chats, les mesures d'hygiène dentaire sont souvent difficiles à mettre en œuvre et les additifs à l'eau de boisson constituent parfois la seule solution possible pour leur propriétaire.

Vetaquadent® contient du xylitol. Les bactéries responsables de la formation de plaque dentaire absorbent cet édulcorant, mais ne peuvent pas le métaboliser; elles en meurent. Effet secondaire agréable: pas de mauvaise haleine puisque pas de prolifération bactérienne. En outre, le xylitol fixe les ions de calcium et de phosphate dans la salive et empêche leur dépôt sous forme de tartre. Vetaquadent est simple à utiliser: ajouter une fois par jour à de l'eau potable fraîche.



Vetaquadent 250 et 500 ml

La plaque est certes aussi éliminée avec les aliments, surtout lorsque le chien ou le chat doit y consacrer beaucoup de temps. Les aliments secs ne devraient donc en aucun cas être ramollis, car ils en perdent cet avantage. Les aliments spécialement conçus pour les dents se présentent sous forme de croquettes d'une consistance caoutchouteuse; ils permettent de mieux atteindre les espaces inter-dentaires. Leur mastication prolongée leur confère un effet abrasif.

Qu'en est-il de la santé dentaire de votre animal?

Comparez les dents de votre chien ou de votre chat avec ces images:

Chien

Chat



1



2



3



4



1 Gingivite (inflammation des gencives)

- Mauvaise haleine
- Il peut y avoir de la plaque dentaire et du tartre
- La gencive peut être enflammée et enflée
- Pas encore de pertes de gencive ni d'os
- Un traitement permet de limiter l'inflammation.

2 Début de parodontite

- Mauvaise haleine
- Formation de plaque et de tartre faible à modérée
- Perte partielle de gencive ou d'os
- Un traitement professionnel par le vétérinaire et des soins dentaires à la maison peuvent stopper la destruction.

3 Parodontite modérée

- Mauvaise haleine prononcée
- Formation de plaque et de tartre modérée à forte
- Destruction avancée de la gencive ou de l'os
- Les dents doivent éventuellement être extraites
- La cavité buccale de l'animal est enflammée et douloureuse. Cela peut conduire à des problèmes lors de la prise de nourriture ou à des changements de comportement.

4 Parodontite avancée

- Mauvaise haleine prononcée
- Formation importante de plaque et de tartre
- La cavité buccale est douloureuse
- L'infection bactérienne chronique détruit la gencive, les dents et l'os
- Les bactéries peuvent se propager aux organes importants par voie sanguine.

Discutez de votre résultat avec votre vétérinaire.
À l'avenir, faites régulièrement contrôler les dents de votre animal par le vétérinaire.