

A hand is shown placing a wooden puzzle piece into a larger puzzle. The puzzle pieces are made of wood and feature various photographs of animals, including dogs and cats. The background is a light grey surface.

En dermatologie, chaque patient est unique.

Ses besoins aussi.

Shaping the future
of animal health

Virbac



La peau – reflet de la santé

Apprenez à reconnaître ce que la peau reflète. Vous pouvez contribuer activement au bien-être et à la bonne santé de votre animal de compagnie. Cette brochure vous procure conseils et astuces pour y parvenir.

Chères et chers propriétaires d'animaux,

Mode de garde, alimentation, soins et santé ne sont que certains parmi les nombreux facteurs qui influent sur le métabolisme de la peau de votre animal de compagnie. Les maladies de la peau ne sont souvent «que» des symptômes et peuvent avoir de nombreuses origines: parasites, allergies, infections, intolérances alimentaires, maladies organiques, facteurs hormonaux et psychiques, pour ne citer que ceux-là.

Les manifestations cutanées peuvent varier et aller de rougeurs légères jusqu'à des plaies étendues, en passant par des démangeaisons, des pellicules ou par la chute des poils. Les animaux ont souvent un comportement inhabituel (agitation, grattage fréquent, léchage) évocateur d'un problème dermatologique.

Une visite précoce chez le vétérinaire ou le spécialiste en dermatologie vétérinaire s'impose pour en identifier la cause et y remédier. Cela permettra aussi d'éviter que votre animal ne développe de problèmes de santé sérieux ou de traiter, sans attendre, une maladie grave. Certaines maladies de la peau dites zoonoses peuvent être transmissibles à l'homme. Faites donc examiner votre animal par un vétérinaire dès l'apparition de lésions cutanées.



Préserver la santé

Une alimentation saine et équilibrée, des soins adaptés au pelage de votre animal et un traitement préventif contre les parasites sont les meilleures mesures pour éviter les maladies de la peau.

Alimentation

La peau est un organe qui se renouvelle en permanence. Une alimentation riche en nutriments, vitamines et oligo-éléments est essentielle au métabolisme de la peau et du pelage. Lorsqu'ils sont de qualité, les aliments prêts à l'emploi du commerce contiennent tous les éléments dont votre animal a besoin. Si vous préparez vous-même la nourriture ou si votre animal a une peau sensible ou souffre d'une affection cutanée, votre vétérinaire vous conseillera volontiers un complément alimentaire adapté.



Les chiens et les chats ne sont pas tous égaux. Il en existe de tous poils.



Soin du pelage

Il y a autant de façons de soigner le pelage qu'il y a de types de pelage et de races. De plus, les conditions de vie et la réponse de chaque animal aux soins jouent un rôle important.

Vous pouvez sans autre baigner votre animal de compagnie à condition d'utiliser un shampoing spécialement adapté à la peau des chiens et des chats.



Parasites

Un traitement préventif est préconisé, avec des préparations „spot-on“ très bien tolérées, des colliers antiparasitaires ou des comprimés oraux qui réduisent considérablement le risque d'une infestation de puces, tiques ou autres parasites potentiellement vecteurs de maladies. Votre vétérinaire vous dispensera volontiers les conseils nécessaires au choix d'une préparation adaptée.

Avez-vous constaté une altération de la peau ou du pelage de votre animal?



Votre animal:

- ... se gratte beaucoup?
- ... se lèche beaucoup p.ex. les pattes et/ou le ventre/la région inguinale?
- ... a un pelage hirsute ou terne?
- ... présente des rougeurs sur la peau?
- ... présente des boutons ou des pustules?
- ... présente des croûtes ou des sécrétions collantes à certains endroits de la peau?
- ... sent mauvais?
- ... s'ébroue à une fréquence anormale?
- ... se roule souvent?
- ... perd beaucoup de poils?
- ... présente des zones totalement dépilées?
- ... a des pellicules?
- ... a la peau sèche?
- ... a la peau grasse?
- ... a la peau sensible?

Adressez-vous à votre vétérinaire. Lui seul peut déterminer l'origine d'un problème de peau et du pelage, confirmer la cause de la maladie et prescrire un traitement ciblé. Pour cela, il faut parfois de la patience et plusieurs consultations car, même si de nombreuses manifestations se ressemblent, elles peuvent avoir des origines très diverses.

Selon le diagnostic, votre vétérinaire proposera un traitement sur mesure, spécialement élaboré pour votre animal. Veillez à observer scrupuleusement ses recommandations.



Conseil

L'utilisation de shampooing dermatologique et de lotion en spray peuvent favoriser le processus de guérison. L'emploi de ces produits spécialisés n'est en aucun cas du luxe, mais est considéré, par les spécialistes en dermatologie vétérinaire, comme une mesure indispensable dans le traitement de la plupart des affections cutanées. Utilisez uniquement les shampoings recommandés par votre vétérinaire.

Affections cutanées et signes cliniques

I nfections cutanées

Elles peuvent être causées par des bactéries et/ou des champignons. Les manifestations sont parfois limitées et localisées (p. ex. pustules ou rougeurs), mais peuvent aussi s'étendre à tout le corps (p.ex. pyodermite superficielle ou profonde = inflammation cutanée purulente). La pyodermite se caractérise par l'apparition d'eczéma, de pustules purulentes et/ou de rougeurs allant jusqu'à des lésions cutanées purulentes étendues. Dans la plupart des cas, une maladie sous-jacente est responsable de

S quames et séborrhée

Elles apparaissent, entre autres, lors de carences nutritionnelles et de dysfonctionnements hormonaux, p.ex. lors d'hypothyroïdie ou de certaines prédispositions génétiques. Ainsi, la séborrhée est plus fréquente chez certaines races telles que le Cocker Spaniel, le West Highland White Terrier, le Springer anglais, le Basset, le Setter anglais et chez les Labrador Retriever. Il s'ensuit une affection cutanée chronique avec troubles de la kératinisation et formation accrue de squames. On distingue trois types de séborrhée:



A llergies et démangeaisons

De causes les plus diverses (alimentation, puces, etc.), elles sont diagnostiquées de plus en plus fréquemment chez les animaux de compagnie. Les démangeaisons peuvent aussi être la conséquence d'une infection bactérienne, fongique ou parasitaire. Les animaux se lèchent et se grattent intensément, allant parfois jusqu'à se blesser et amorcer un cercle vicieux d'aggravation des lésions, augmentation des démangeaisons, et intensification du grattage. Il est donc important, avant tout, de calmer rapidement et efficacement les démangeaisons.

l'infection cutanée. C'est ainsi qu'une infestation de parasites, une hypothyroïdie ou une allergie peuvent engendrer chez le patient une pyodermite aussi pénible que gênante. Une prédisposition de race existe chez le Berger Allemand, le Rottweiler et le Saint Bernard, mais les races de chien à la peau très plissée, tel le Shar Pei, sont aussi fréquemment touchées.



- 1. Séborrhée sèche** caractérisée par une peau sèche, des pellicules qui se détachent facilement ainsi qu'un pelage sec et terne.
- 2. Séborrhée grasse** avec formation de pellicules accompagnée d'un excès de sébum qui forment des agglomérats qui se détachent difficilement de la peau et du poil. Le pelage sent mauvais et est gras au toucher.
- 3. Dermite séborrhéique** (inflammation cutanée) la formation de pellicules et de sébum est accompagnée d'inflammations visibles localisées ou disséminées sur tout le corps de l'animal.

Si possible, l'allergène doit être éliminé. Pour une intolérance alimentaire ou une dermatite allergique causée par des puces, ceci est facilement envisageable. En revanche, lors d'autres formes d'allergie tels qu'une dermatite atopique canine ou une allergie au pollen, une bonne gestion des symptômes reste la seule solution. Des prédispositions de race existent également pour les allergies, par exemple chez le West Highland White Terrier, le Boxer ou chez les Labradors et Golden Retriever.



La gamme dermatologique performante de Virbac

Les produits dermatologiques sont élaborés spécialement pour répondre aux problèmes caractéristiques des affections cutanées des chiens et des chats et satisfont, par conséquent, aux exigences médicales. Le vétérinaire choisira la préparation la plus adaptée pour votre animal. Ses composants innovants uniques lui assurent une efficacité élevée et de longue durée.



Skin Innovative Science



L'utilisation innovante d'extraits de plantes (feuilles de boldo et reine-de-prés) permet d'améliorer les défenses naturelles de la peau. Cette **technologie Défensine**, stimule la production de peptides antimicrobiens aidant à mieux combattre l'infection bactérienne.

La **glycotechnologie** prodigue une formulation unique contenue exclusivement dans les produits dermatologiques de Virbac. Ses composés glucidiques spéciaux empêchent les bactéries et les champignons d'adhérer à la peau et réduisent les réactions inflammatoires.

Après le rinçage du shampoing, le **chitosanide** forme un film protecteur fin à la surface de la peau et sur les poils. Il contribue au maintien de l'hydratation.



Shampoings

L'emploi de shampoings dermatologiques lors d'affections cutanées est éprouvé. Ils pénètrent dans la couche protectrice de la peau et du pelage. Ils nettoient en douceur, éliminent les souillures/salissures, la peau morte, les agents pathogènes et les allergènes éventuels tout en hydratant la couche supérieure de la peau. Leurs composants ciblés soutiennent efficacement le processus de guérison.





Conseil

Les shampoings peuvent être appliqués sur une zone délimitée (p.ex. sur les pattes), mais un bain complet est généralement indiqué.



Pas à pas – faire un shampoing peut être très facile!

1 La douche, pas le bain.

Il est important de laisser agir les composants du shampoing dermatologique un certain temps. Lors d'un bain, le shampoing serait trop fortement dilué ce qui rendrait le traitement inefficace.



2 Utilisez de l'eau tiède.

Ni trop chaud, ni trop froid – servez-vous d'un pommeau de douche pour bien mouiller le pelage et la peau. Pour les zones sensibles de la tête. Vous pouvez vous servir d'une éponge.



3 Appliquer ensuite le shampoing en massant légèrement.

Appliquez la quantité nécessaire de shampoing sur le dos ou sur les parties du corps à nettoyer. Cette étape sert au NETTOYAGE! Veillez à ce que le shampoing n'atteigne pas les yeux de votre chien. Rincez soigneusement.



Conseil

L'utilisation d'un shampoing spécial peut parfois aussi être indiquée chez les chats. De l'eau tiède et une bonne dose de conviction convaincront même un chat de se laisser shampooiner.



4 Appliquez une deuxième fois du shampoing.

Laissez agir les composants actifs suffisamment longtemps, idéalement durant 3-10 minutes, en particulier pour les shampoings dermatologiques. Continuez de masser votre chien afin que le temps d'attente lui soit aussi agréable que possible.



5 Rincez méticuleusement le shampoing.

Veillez à débarrasser peau et pelage de tout résidu de shampoing.



6 Séchez soigneusement votre chien.

Un linge éponge ou un linge spécial en microfibre s'y prêtent au mieux. Si l'utilisation d'un sèche-cheveux est nécessaire, sélectionnez la température avec précaution pour éviter que votre animal ait trop chaud. Si nécessaire, peignez ou brossez votre chien après le séchage.



Choisir le bon shampoing

La peau de nos animaux domestiques a un pH nettement plus élevé et une couche cornée plus mince que la peau des humains. Les germes peuvent en outre pénétrer très rapidement dans les couches profondes de la peau par les racines des poils. Les shampoings spéciaux doivent avoir un pouvoir nettoyant très élevé et être faciles à rincer afin d'éviter les irritations de la peau ou l'ingestion de restes de shampoing.

La gamme dermatologique de Virbac comprend des shampoings spéciaux, adaptés aux problèmes cutanés propres à votre animal:

I nfections cutanées

Etiderm® Shampoing traitant pour soins réguliers des animaux avec une peau sujette aux infections

Pyoderm® Soutient de la thérapie en cas d'infection cutanée d'origine bactérienne ou fongique



S éborrhée et squames

Sebocalm® Shampoing traitant pour la peau légèrement squameuse

Sebolytic® Soutient de la thérapie en cas de peau grasse, squameuse et/ou malodorante



Lotion en spray

Leur application est possible même sans bain préalable, notamment lors d'affection cutanée localisée ou lorsque l'animal ne peut être baigné (en hiver). Votre vétérinaire vous conseillera volontiers un produit adapté. Une lotion en spray est un complément idéal au shampooing; elle permet d'optimiser et de prolonger son action.

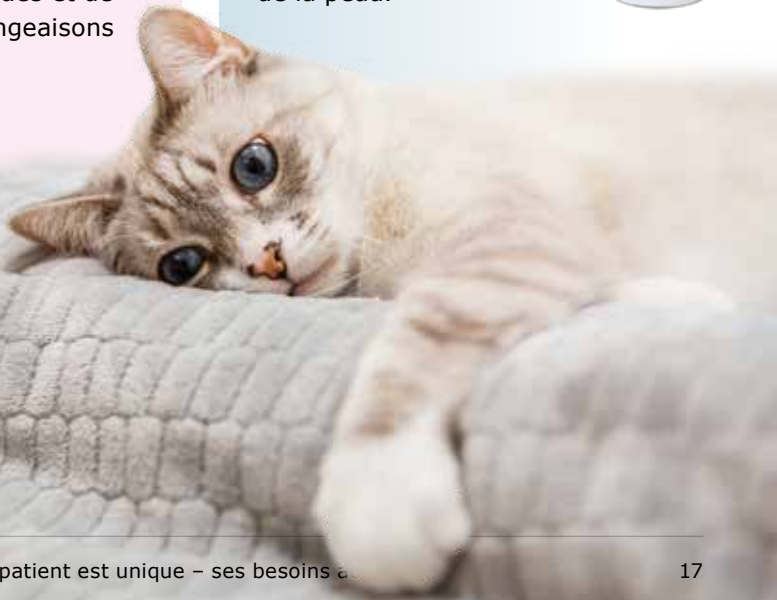
A Allergies



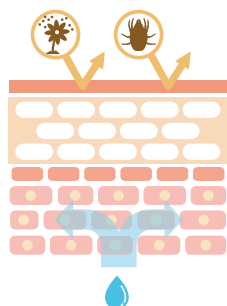
Allercalm® Shampooing traitant pour peau sensible ou sèche

Allermyl® Soutient de la thérapie en cas d'allergies, de dermatites atopiques et de démangeaisons

Grâce à ses propriétés restructurantes, reconstituantes et régulatrices, **Allermyl® Lotion** soutient le traitement des lésions d'origine allergique et forme un film protecteur sur la couche superficielle de la peau.

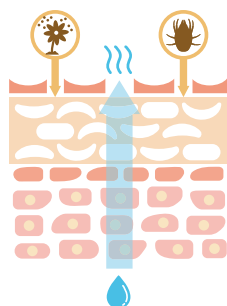


allerderm[®] SPOT ON



Les couches superficielles de la peau constituent une barrière de protection qui régule l'hydratation et empêche la pénétration des bactéries, des champignons ou d'autres agents allergènes ou pathogènes. Cette couche cornée superficielle est constituée de cellules kératinisées ainsi que:

- d'un film lipidique à la surface de la peau et
- de lipides structuraux intercalés entre les cellules kératinisées.



Des dysfonctionnements de la barrière cutanée sont également présents chez les animaux souffrant, par exemple, d'une dermatite atopique, d'allergies, de peau sèche, de desquamation excessive ou de troubles de la kératinisation. La peau de chiens et de chats souffrant d'allergies a une teneur lipidique réduite par rapport à celle d'animaux sains. Cela conduit à une perte d'hydratation et facilite la pénétration des germes, des allergènes ou des agents irritants.

Chez les animaux aussi, la peau compte parmi les plus grands organes. Afin d'assurer pleinement sa fonction (protection contre les bactéries, substances nocives et régulation de l'hydratation), il est important que la barrière cutanée reste intacte. Les couches cellulaires supérieures de la peau sont construites de la même manière qu'un mur de briques.

Pour que la barrière cutanée reste intacte, il est important de lui fournir les bonnes «briques», par exemple avec le complexe lipidique spécial Allerderm® Spot-on. Il fournit tous les constituants nécessaires à la fabrication du film hydrolipidique par les kératinocytes.



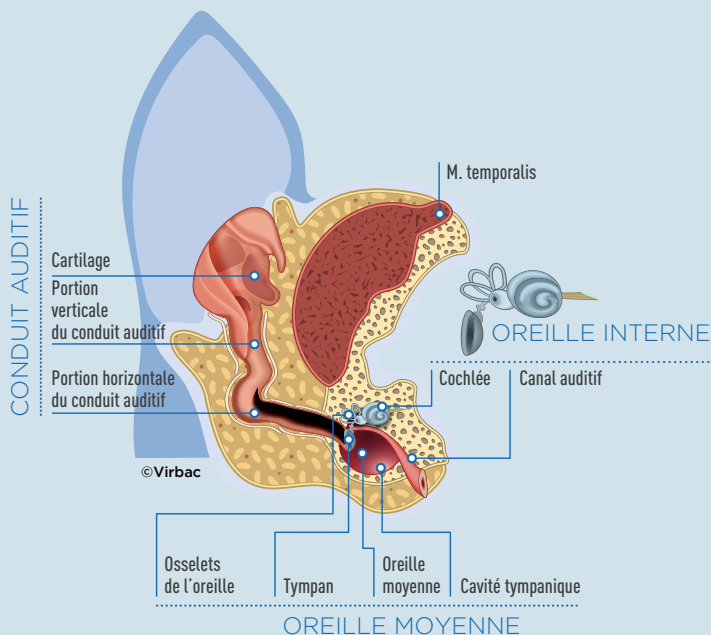
Allerderm Spot-on aide la peau à guérir d'elle-même et à se protéger. Il permet de réduire la sensibilité de la peau et améliore l'hydratation de la peau.

Allerderm Spot-on est facile d'utilisation puisque quelques gouttes appliquées directement avec la pipette suffisent.



Les oreilles ne servent pas qu'à entendre

Hormis leur fonction auditive, les oreilles sont également responsables de l'équilibre. L'ouïe de nos animaux de compagnie est plus développée que celle des humains. De fait, chiens et chats entendent des fréquences sensiblement plus hautes et plus basses que nous. Nos amis à quatre pattes entendent aussi beaucoup mieux les bruits éloignés. L'ouïe est le sens le plus important chez les chiens et les chats. Soyez donc attentif à toute altération.



Comme celle de l'humain, l'oreille de nos animaux domestiques est constituée d'un pavillon, du conduit auditif, du tympan et de l'oreille moyenne et interne. Des oreilles saines ne requièrent généralement pas d'être nettoyées. Toutefois, dans certaines circonstances, l'utilisation d'un nettoyant auriculaire bien toléré peut être tout à fait indiquée pour prévenir l'apparition d'une otite très douloureuse. Car prévenir vaut mieux que guérir!

Il est donc recommandé d'habituer votre compagnon le plus tôt possible à se faire contrôler les oreilles. La majorité des animaux apprécient le massage ou les gratouilles derrière les oreilles. Profitez-en pour observer la présence de salissures, rougeurs, égratignures ou odeurs désagréables.

Le nettoyage des oreilles s'impose surtout si votre chien présente une prédisposition aux otites, notamment lors d'une production abondante de cérumen, en cas de conduits auditifs étroits ou d'une forte pilosité, d'oreilles pendantes, ou en présence d'allergies ou de troubles hormonaux. Un nettoyage régulier profite aussi aux chiens ayant souffert d'une otite externe ou moyenne.

Les maladies auriculaires touchent moins fréquemment les chats que les chiens. La plupart du temps, les parasites en sont la cause. Seul un médicament anti-parasitaire prescrit par un vétérinaire pourra y remédier.





Conseil

Les cotons-tiges sont à proscrire! Ne vous servez jamais de cotons-tiges dans les oreilles. D'une part, vous ne feriez qu'enfoncer les saletés au fond de l'oreille et d'autre part, vous risqueriez de blesser le tympan de votre animal.

Epiotic® – Nettoyant auriculaire

Le nettoyant auriculaire Epiotic au pH-neutre est une lotion micellaire très bien tolérée pour le nettoyage régulier des oreilles des chiens et des chats (jeunes et adultes) ou avant un traitement de l'oreille. Il nettoie le canal auditif et élimine efficacement les peaux mortes et le cérumen excédentaire. De plus, Epiotic neutralise les mauvaises odeurs. Une utilisation régulière permet de garder le conduit auditif propre et ainsi de prévenir efficacement l'apparition d'une infection ou d'une inflammation.

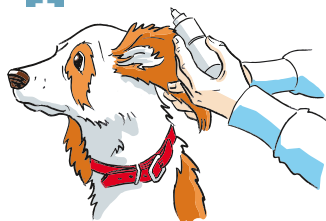
Epiotic est le seul nettoyant auriculaire reposant sur la technologie innovante S-I-S (Skin Innovative Science™) qui empêche l'adhésion des germes pathogènes aux parois du canal auditif. Elle améliore également les défenses immunitaires naturelles en stimulant la production de peptides antimicrobiens.

Epiotic est indiqué pour les soins d'hygiène réguliers des oreilles tout comme pour le nettoyage avant un traitement médical.



Comment utiliser Epiotic?

1



Faites pivoter l'embout doseur blanc sur «Open». Placez l'embout à l'entrée du conduit auditif sans toucher la peau et déposez quelques millilitres d'Epiotic dans le conduit.

2



Répartissez le nettoyant en massant doucement la base de l'oreille. Il est possible que vous puissiez palper le conduit auditif comme un gros tuyau ferme, directement sous la peau. Pour un nettoyage approfondi, massez le conduit en dessous de son orifice pendant 10 à 20 secondes.

3



Éliminez l'excédent de nettoyant et les saletés que l'utilisation d'Epiotic a détachées avec un morceau d'ouate ou une lingette cosmétique. N'utilisez en aucun cas des cotons-tiges!

Cette procédure peut être répétée plusieurs fois. Dans l'idéal, plus aucune saleté ne devrait être visible après le dernier nettoyage. Procédez de même avec l'autre oreille.

ATTENTION: après le nettoyage de ses oreilles, votre chien va s'ébrouer. Il est possible que des résidus de nettoyant auriculaire soient alors projetés alentour.

Conseil

Dr. méd. vét. Eleonore de Meyrignac explique comment nettoyer correctement les oreilles de votre chien:
www.youtube.com/watch?v=Va3WBkKBdgY



Veterinary HPM™

Veterinary HPM™ est une alimentation pour chiens et chats qui répond au mieux aux besoins nutritionnels naturels des animaux „chasseurs de proie“. Cette gamme unique en son genre repose sur une formule pauvre en glucides et riche en protéines. Ses nombreux atouts pour la santé garantissent forme et santé à votre animal de compagnie.

Nous avons élaboré des aliments diététiques spécialement destinés aux chiens et aux chats sujets aux problèmes de peau. Ces aliments complets sont adaptés aux animaux adultes ou âgés.

Veterinary HPM™ DERMATO

Soutien lors de maladies de la peau et de perte de poils excessive sans lien avec des allergies alimentaires.

La teneur élevée en acide linoléique contribue à réduire l'apparition de squames et régule la sécrétion de sébum pour un pelage soyeux.

La formulation Derma Plus Complex associe les Omega 6 et Omega 3 en ratio équilibré ainsi que les vitamines A et E. Elle soulage les rougeurs et les démangeaisons. La teneur élevée en protéines animales favorise la cicatrisation et la repousse des poils. De plus, la teneur élevée en acides gras essentiels soutient la fonction protectrice naturelle de la peau.



Conseil

Disponible chez votre
vétérinaire ou simplement
en ligne sur:
petshop.ch.virbac.com



Veterinary HPM™ ALLERGY A2

Régime d'éviction en cas d'allergies ou d'intolérances alimentaires

La composition, à base de protéine de saumon hydrolysée et de tapioca, permet la prise en charge de la majorité des allergies alimentaires. Le processus d'hydrolyse décompose la protéine de saumon en petites molécules qui ne sont plus identifiées par le système immunitaire. Dès lors, aucune réaction allergique n'est déclenchée. La combinaison d'autres ingrédients, tels que l'argile, des probiotiques et prébiotiques et une sélection de fibres alimentaires, soutient la digestion.



La santé de la peau dans la gamelle

Un apport suffisant de nutriments, de vitamines et d'oligo-éléments est essentiel pour le métabolisme. Megaderm est un allié important pour le maintien de la santé de votre compagnon et il soutient de façon naturelle les fonctions de la peau.



Megaderm – complément alimentaire liquide pour soutenir les fonctions cutanées des chiens et des chats

Megaderm apporte des acides gras essentiels indispensables à la peau (Omega 3 et 6 en ratio optimal 5 : 1). Les acides gras essentiels sont des graisses «saines». L'organisme n'est pas en mesure de les produire, ils doivent donc être apportés par l'alimentation.

Outre l'acide linoléique et l'acide linoléique issus des graines de tournesol et d'onagre, Megaderm est particulièrement riche en Omega 3 EPA et DHA de qualité, issus de poissons gras sauvages provenant de pêche certifiée durable.



Conseil

Grâce à sa formulation liquide, Megaderm est particulièrement facile à doser et se mélange simplement à la nourriture.

Votre chien a été diagnostiqué avec l'une des maladies suivantes:

- Infection cutanée:** des bactéries ou des champignons provoquent inconfort et démangeaisons.
- Séborrhée et pellicules:** la production de sébum et de cellules a changé, augmentant le risque d'infections cutanées.
- Dermatoses allergiques:** des allergènes tels que le pollen ou les acariens provoquent des irritations de la peau qui se manifestent le plus souvent par des démangeaisons et des infections cutanées.

Apprenez la méthode juste pour shampooiner votre chien en page 14. Le Prof. Dr Ralf Müller, dermatologue vétérinaire de la Ludwig-Maximilians-Universität de Munich, vous fournit d'autres conseils: www.youtube.com/watch?v=pnGhj22xHeM



Calendrier de traitement

	Lu	Ma	Me	Je	Ve	Sa	Di
1.							
2.							
3.							
4.							

Traitement d'attaque:

Nom du shampooing: _____

Appliquer le shampooing _____ fois par semaine durant _____ semaines.

Traitement d'entretien:

Nom du shampooing: _____

Appliquer le shampooing _____ fois par semaine durant _____ semaines.

D'autres questions?

Votre cabinet vétérinaire est à votre disposition.



Votre cabinet vétérinaire

Virbac Schweiz AG
8152 Glattbrugg
www.virbac.ch

